

N Ò R
F A X

Monteringsanvisning for Linea sykkelstall

Brukervennlige og bærekraftige
løsninger til nordiske uterom

Denne montasjeanvisningen er gjort i samarbeid
med produsent

post@norfax.no

66 80 00 60

norfax.no



Vær oppmerksom på at dette er en generell instruksjon,



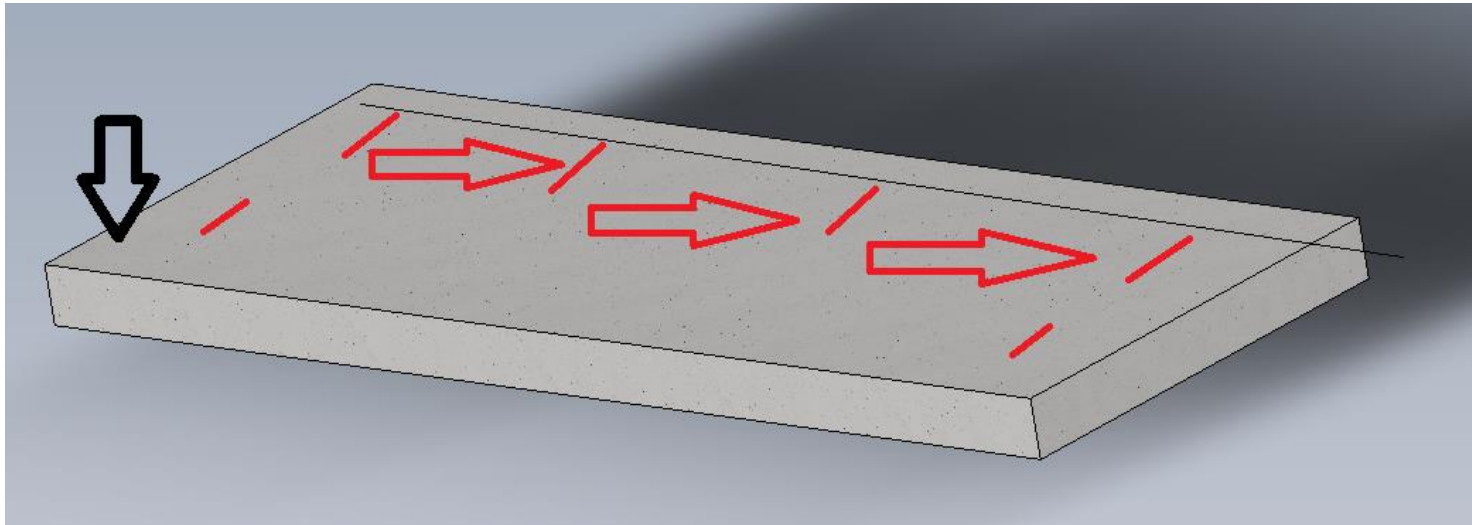
Les alltid instruksjonene sammen med de spesifikke tegningene for prosjektet ditt.

Innholdsfortegnelse

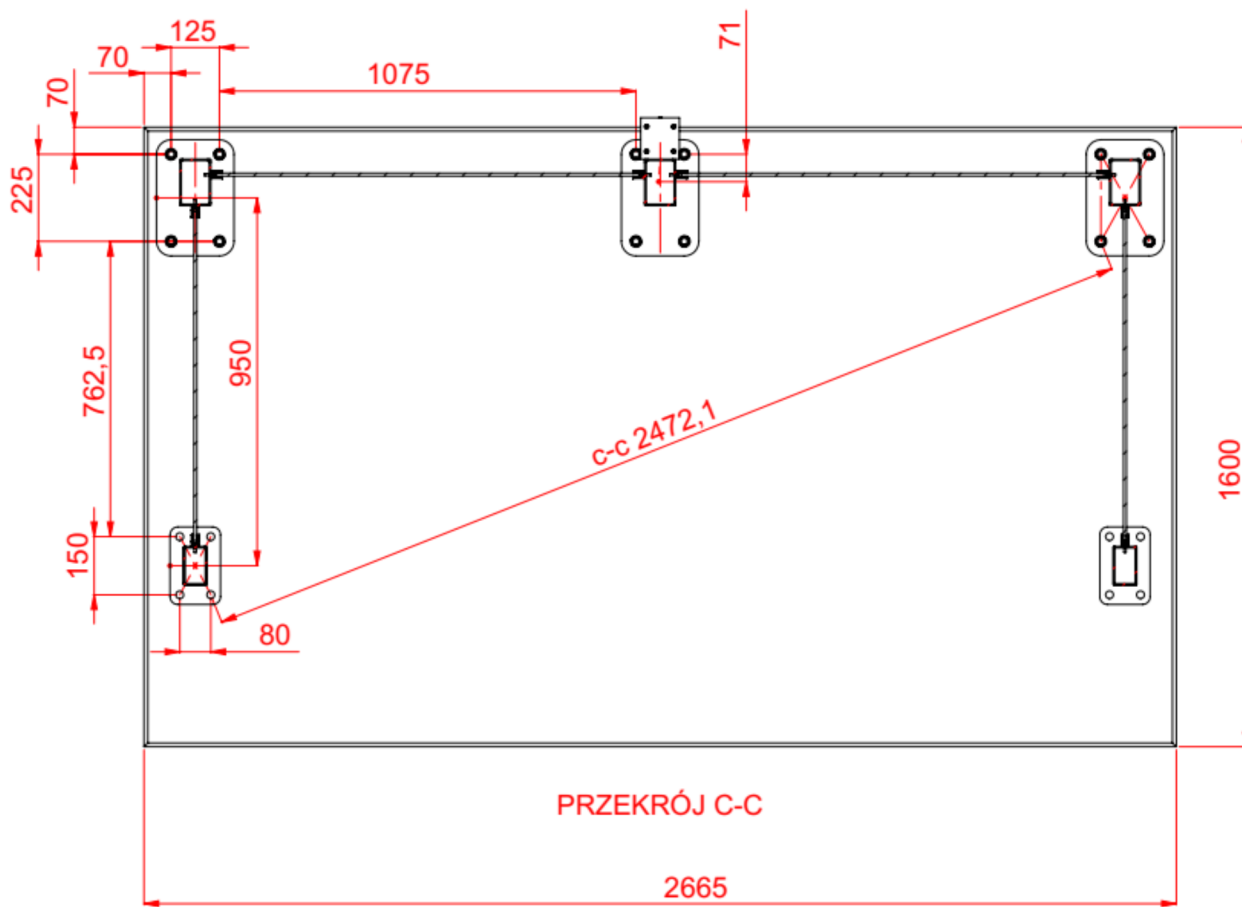
1. Første trinn er å etablere området for plassering av skuret (posisjoner for alle søylene);
2. Bor hullene og fest de gjengede boltene (bruk Hilti-systemet eller annet lignende system);
3. Monter M16 muttere på riktig nivå;
4. Monter skurets brakett-søylar;
5. Påse at søylene står loddrette.
6. Monter de firkantete feste-elementene på brakettene;
7. Monter søylene i forkant
8. Før strømkabelen gjennom den ønsket søyle og monter den elektriske koblingsboksen;
9. Trekk alle kabler gjennom profilene;
10. Montasje av lyselementet foran og støttebjelken bak
11. Koble til og sjekk alle elektriske deler
12. Sjekk igjen at søylene er i lodd og vater og stram til mutrene;
13. Lim gummilistene på konstruksjonen;
14. Plasser glassplatene på riktig sted;
15. Stram dekklister (med gummier) med skruer;
16. Montering av glassholdere;
17. Monter Qube B, gummier E114 og rektangulære avstandstykker i plast;
18. Plasser glassplatene bak og på sidene av skuret;
19. Monter gummier E115;
20. Stram alle skruer.
21. Legg tetningsmasse Sikaflex rundt ben og evt. gysing under stolpene hvis de er justert.

Trinn 1

1. Første trinn er å etablere området for plassering av skuret (posisjoner for alle søylene);

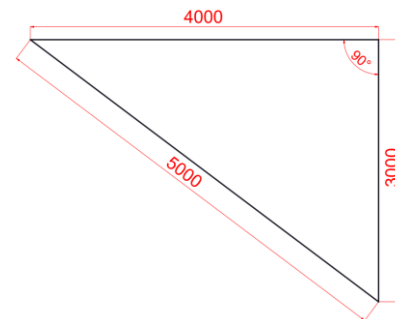


Pass på at hele konstruksjonen passer inn på fundamentet og den samsvarer med tegningene. Det er meget viktig å sørge for at fundamentet er i vater. Du kan bruke laserverktøy eller bare en enkel snor for å sørge for at brakett-søylene står på rekke og rad. Vær oppmerksom på at avstanden mellom skuret og begynnelsen av plattformen har også svært viktige dimensjoner.



Veldig viktig å sjekke diagonalmålet.

NB! Hvis sykkelstallet leveres med fundament, monter ihht hylsene i fundament



En enkel måte å bestemme riktig vinkel på.

Trinn 2

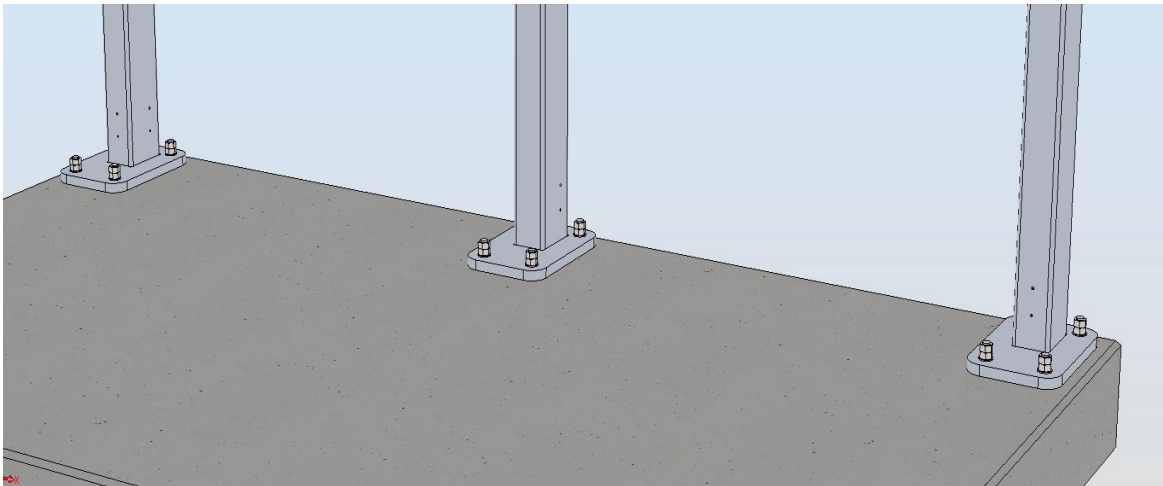
2. Bor ut hullene i fundamentet - hvis dette ikke allerede er gjort på et prefabrikkert fundame med hylser - og fest de gjengede boltene (bruk Hilti Systemet eller annet lignende system);



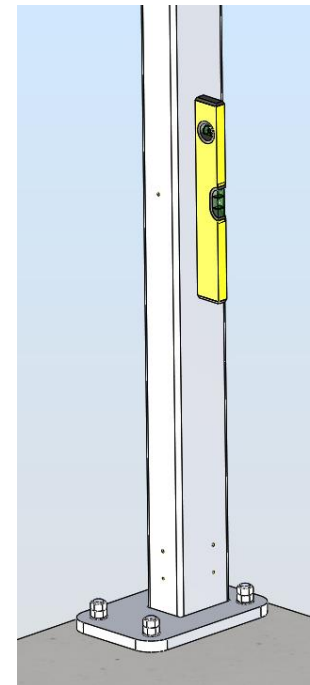
I samsvar med denne anvisningen skal alle hull i bakkant bores for M16 gjengestang. Vennligst bruk M16 HILTI-ankre som passer best for dette prosjektet. Full herding av epoksyen for det kjemiske ankeret er avhengig av ankertype.

Trinn 3,4,5

3. Monter M16 muttere på riktig nivå;
4. Plasser skurets brakett-søylar på mutterne;
5. Påse at søylene står loddrette.

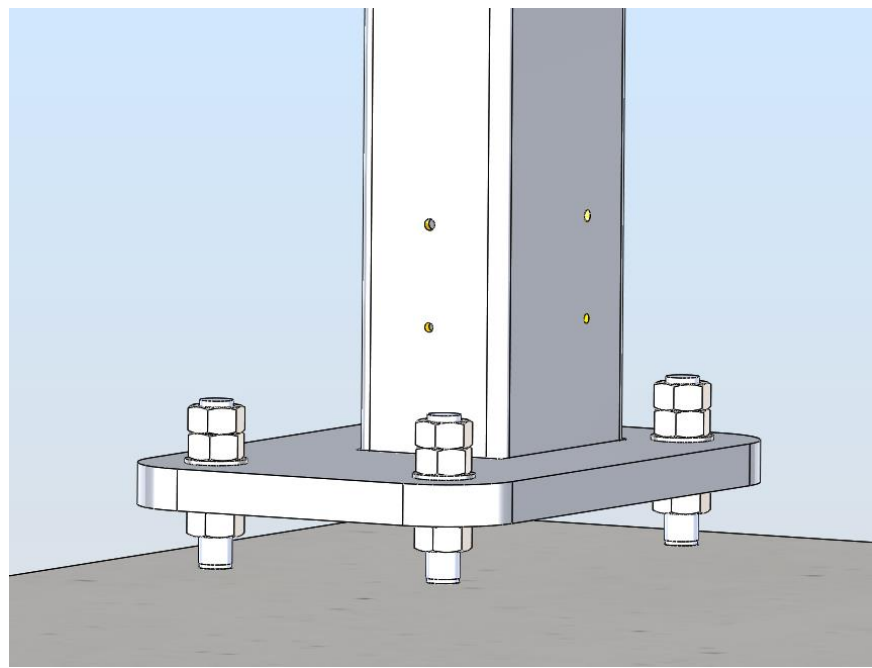
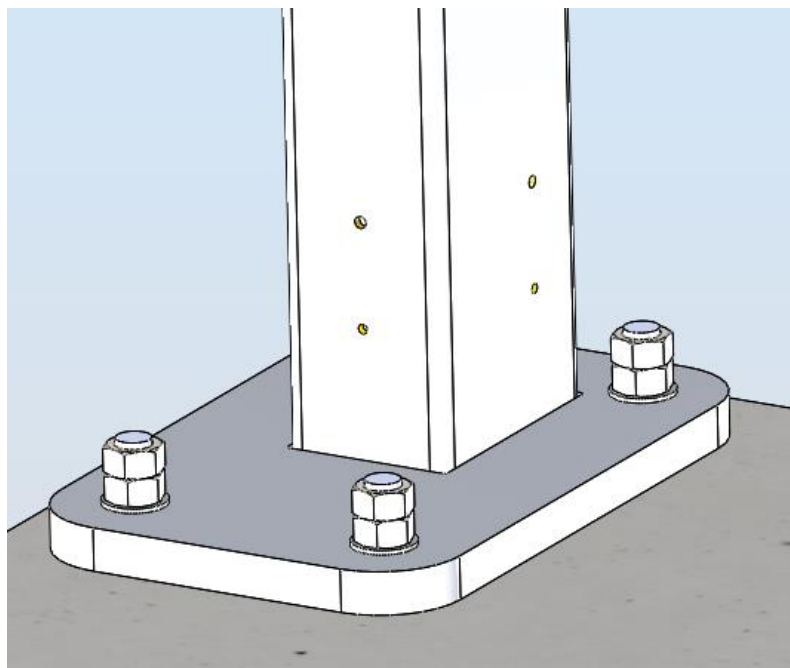


Vær oppmerksom på riktig rekkefølge av brakett-søylene. Venstre + midtre + høyre.



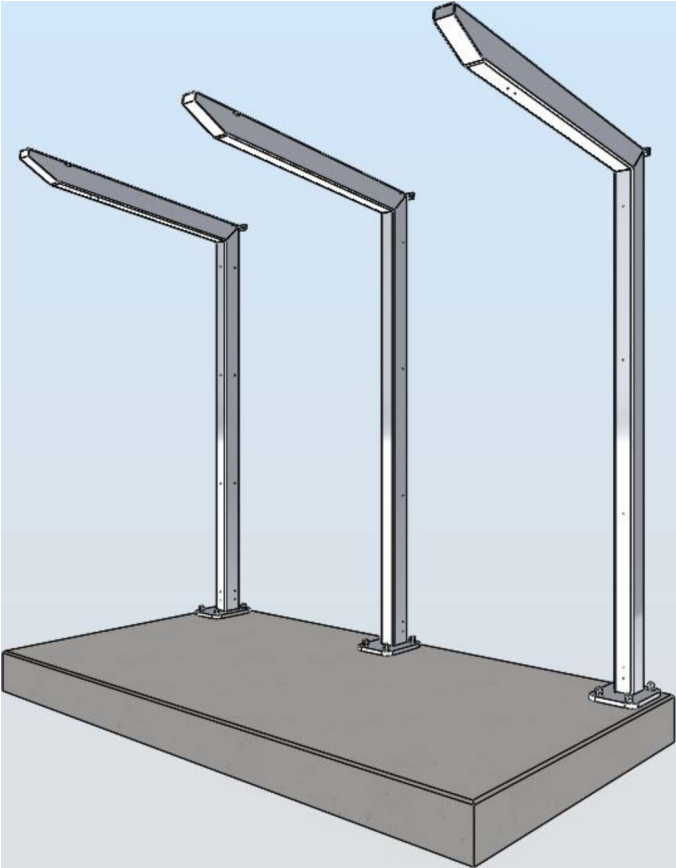
Påse at søylene står loddrett (horisontal + vertikal)

Utjevningsmuligheter



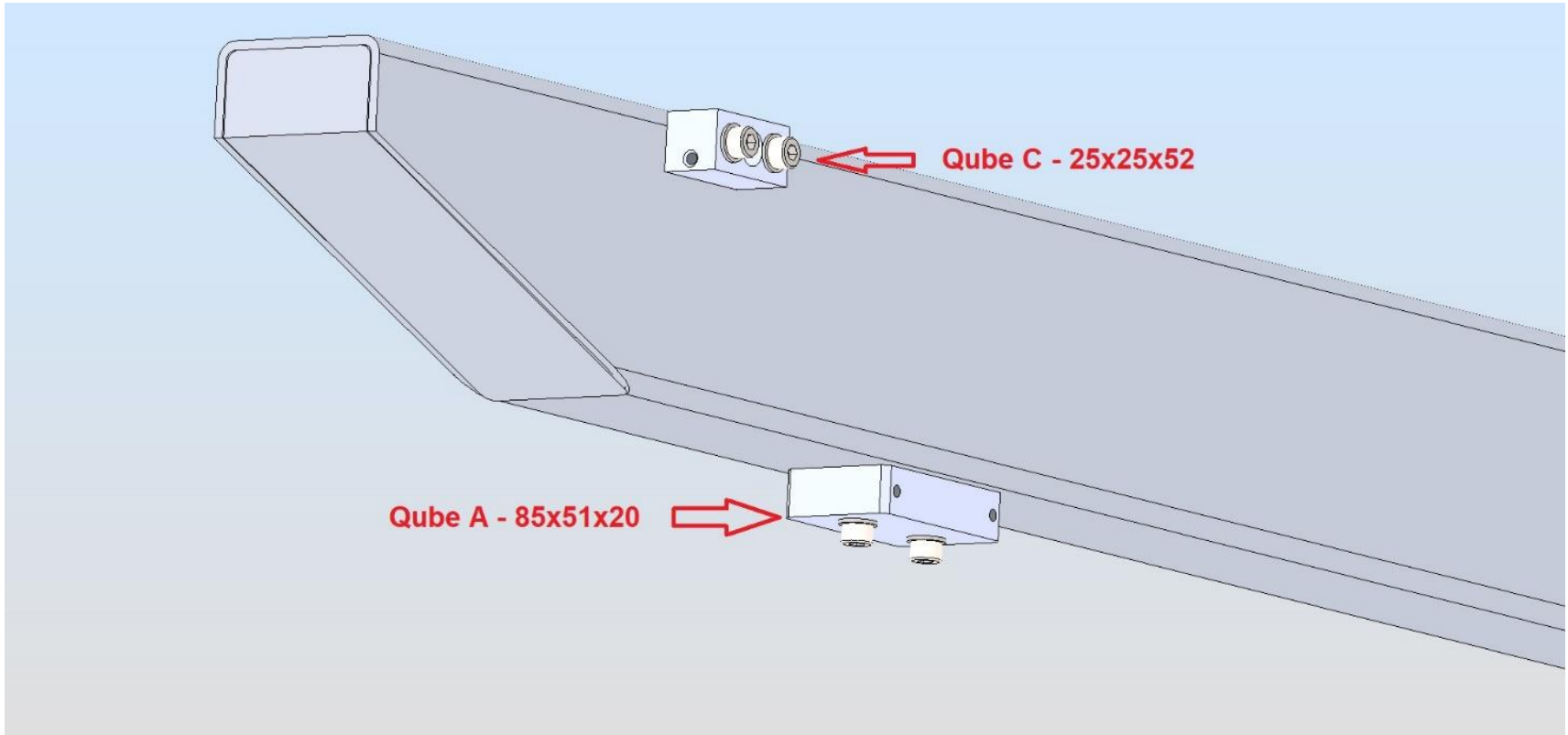
- 1) Hvis fundamentet er plant, kan du montere søylefoten direkte på fundamentet.
- 2) Hvis fundamentet har skråninger, nivellere søylen med M16 muttere.

Ikke stram skruene så hardt til.

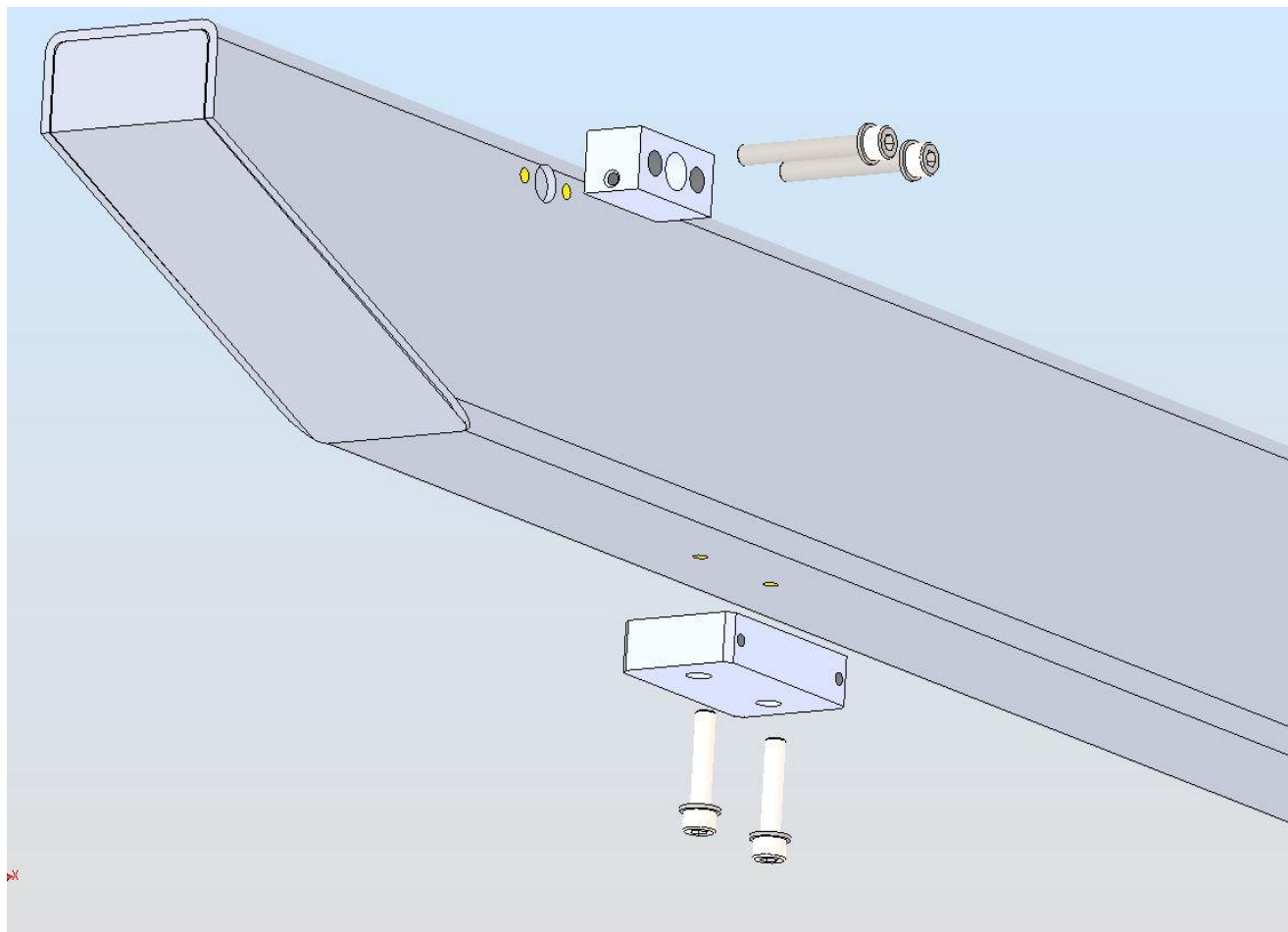


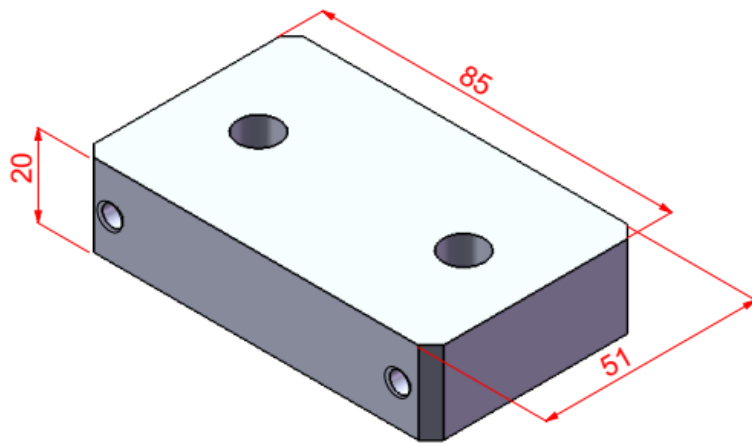
Trinn 6

6. Monter de firkantete feste-elementene på brakettene;



Benytt M8x40 boler for å feste de firkantete elementene av aluminium til brakettene.



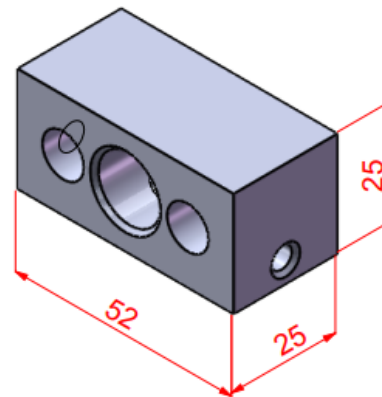


Qube A - inside front post

Qube A – innvendig fremre stolpe

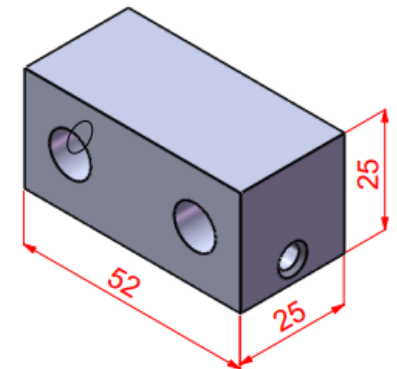
Foran

Front



Bak

Back

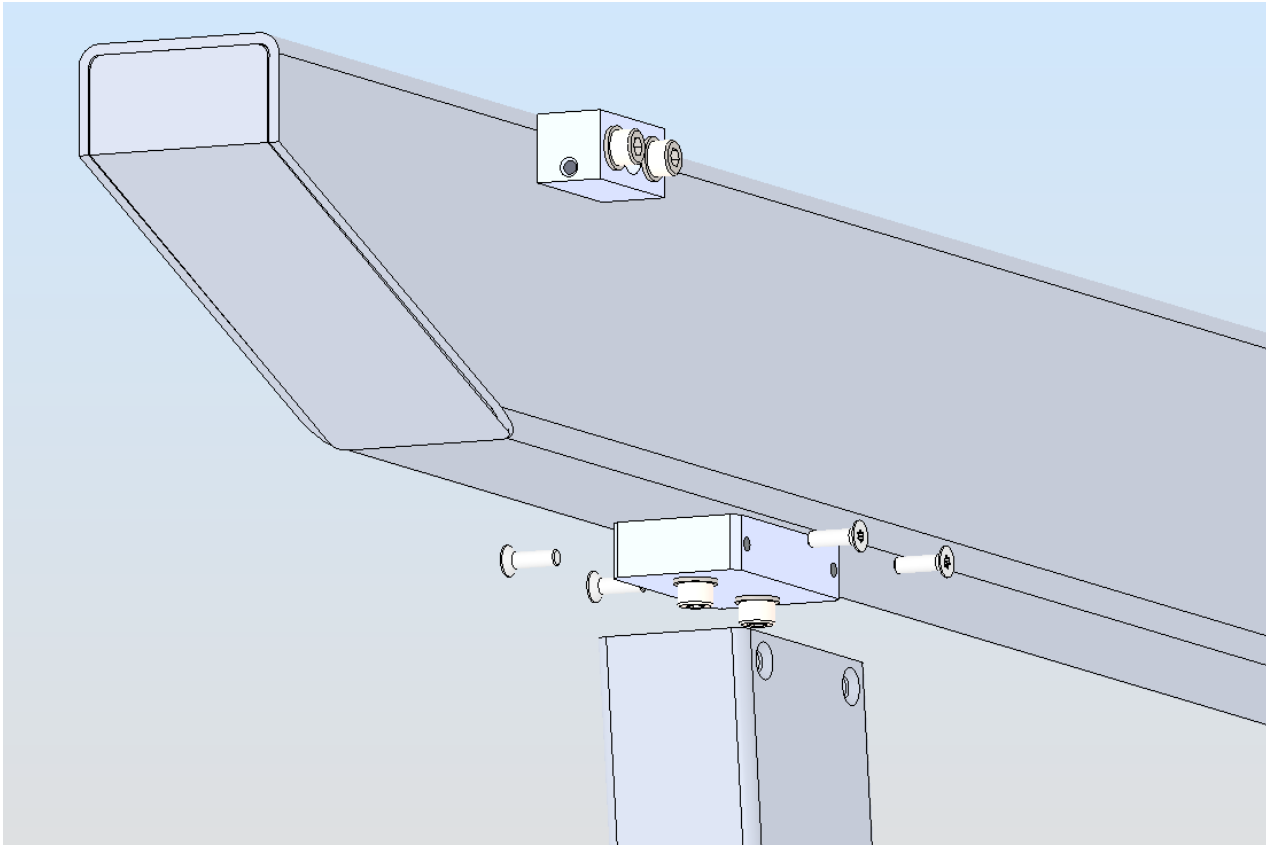


Qube C - inside crossbar

Qube C – innvendig tverrstang

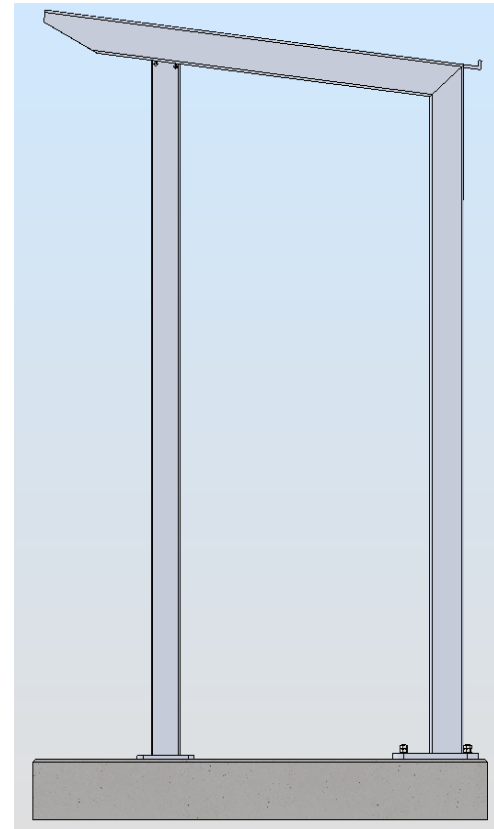
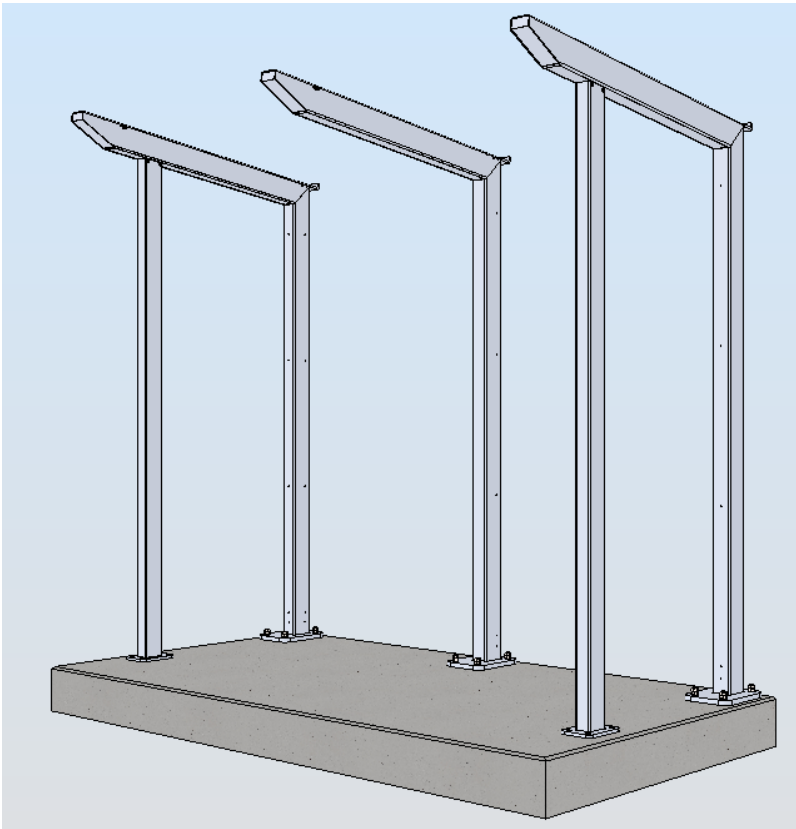
Trinn 7

7. Monter søylene i forkant hvis dette finnes;



Bruk M6x20 på toppen.

Bruk M12 + HILTI ankre i bunnen av frontstolpen. Bakstolpe festes i gjengehylse hvis prefabrikkert fundament er levert. Hvis ikke prefabrikkert fundament brukes HILTI ankre.



Trinn 8, 9

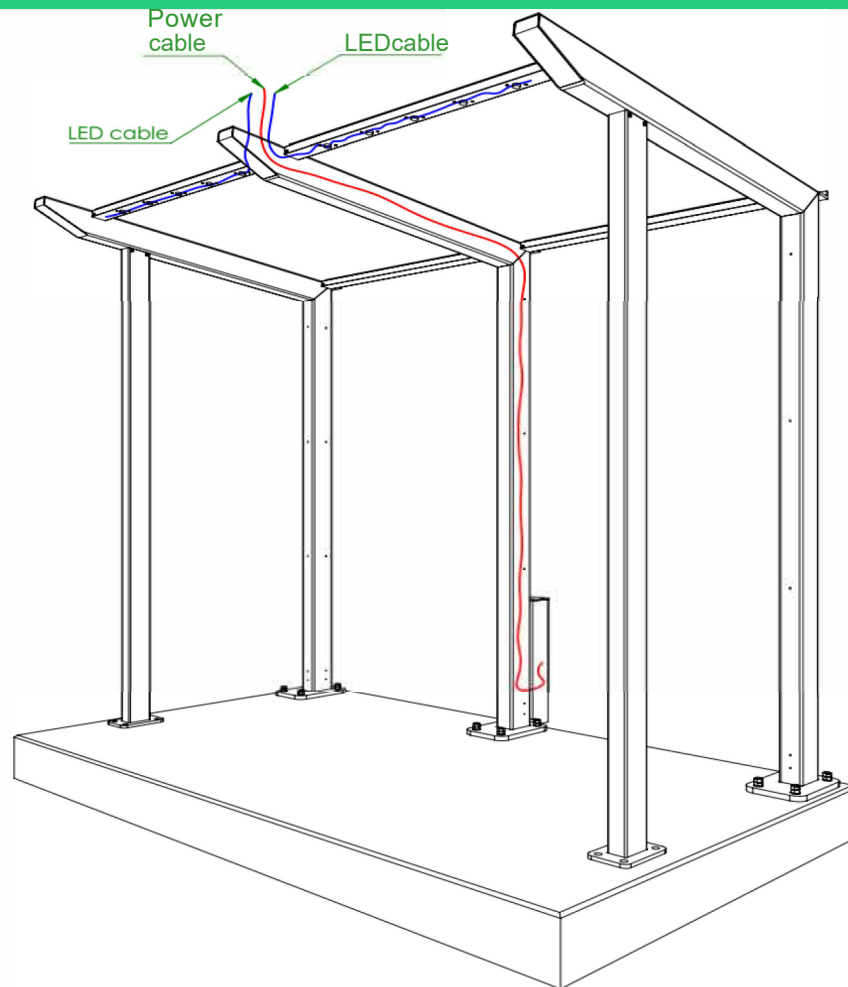
8. Før strømkabelen gjennom den aktuelle søylen og monter den elektriske koblingsboksen;
9. Trekk alle kabler gjennom profilene;



I den elektriske koblingsboksen finnes en sikringsbryter samt en 12V omformer for LEDbelysning samt jordfeilbryter

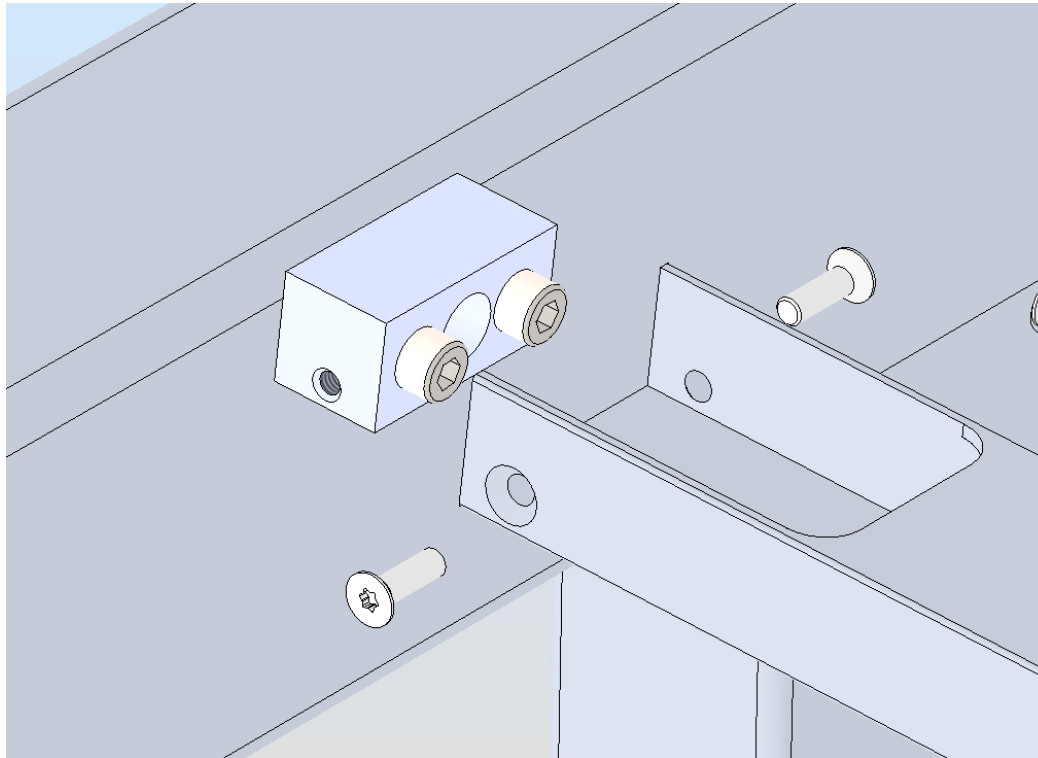


Alle elektriske ledninger skal føres i profilene i henhold til den elektriske spesifikasjone og reglementet i det landet hvor skuret er plassert.

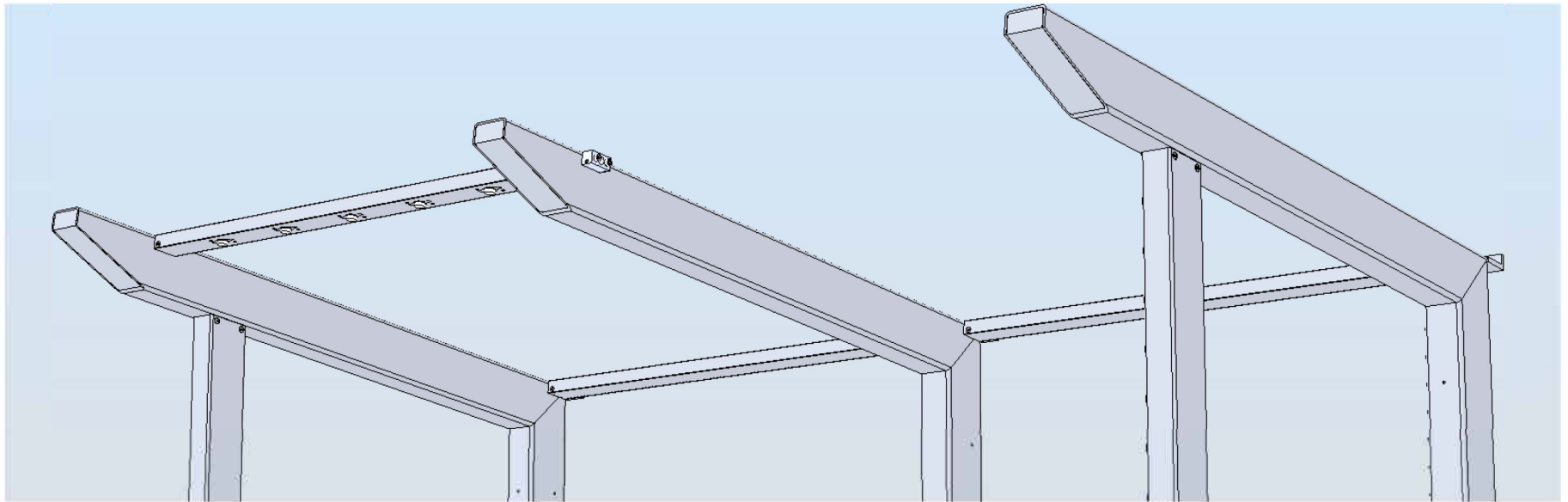


Trinn 10

10. Monter lysstangen med ledbelysning foran + støttestangen bak;



Benytt M6x20 bolter for å montere tverrliggerne (lyselement og støttebjelker mellom brakettene).



Trinn 11

11. Koble til og sjekk alle elektriske deler;



Alle elektriske ledninger skal føres i profilene i henhold til den elektriske spesifikasjonen og reglementet i det landet hvor skuret er plassert.

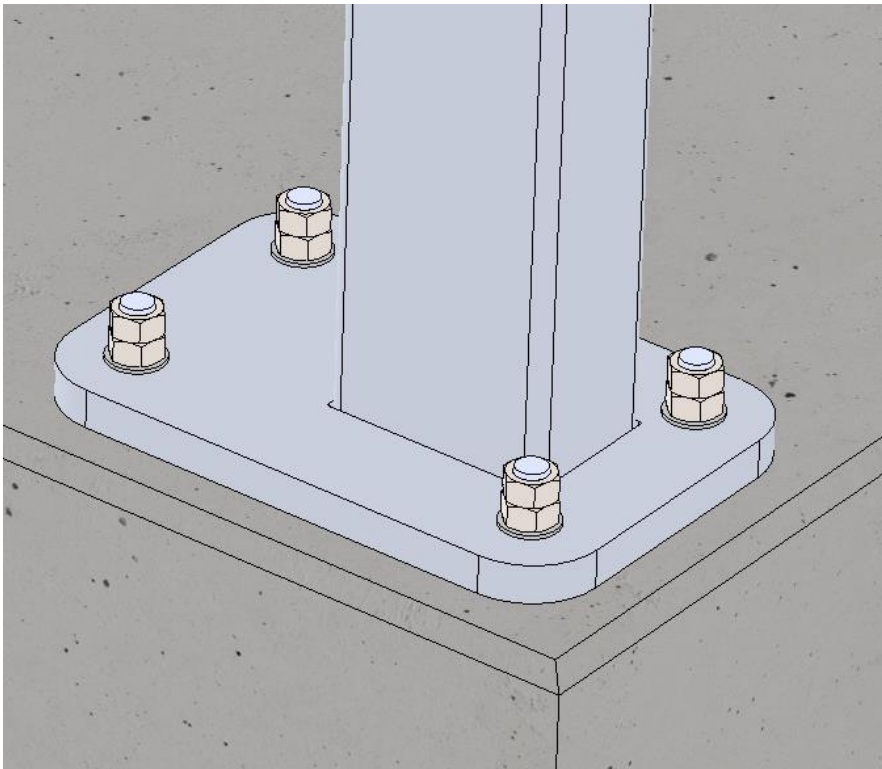
Montering av lysbjelken
må kun utføres av
autorisert elektriker.

Til slutt sjekk at alt er i orden.

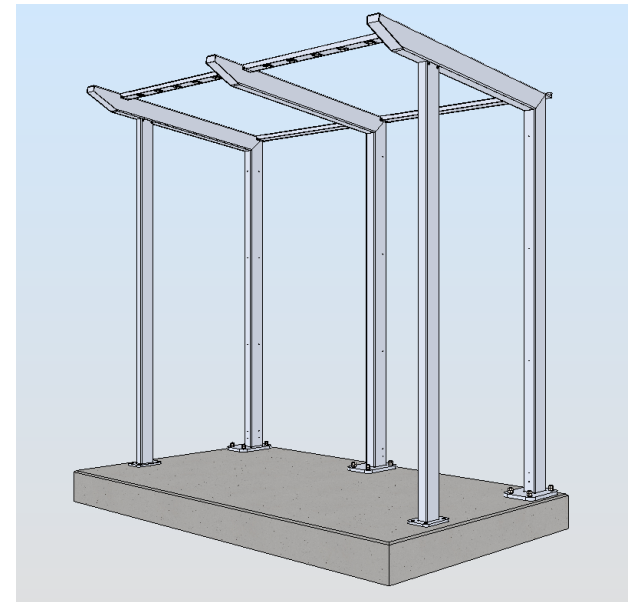


Trinn 12

12. Sjekk igjen at søylene er i lodd og stram til mutrene;

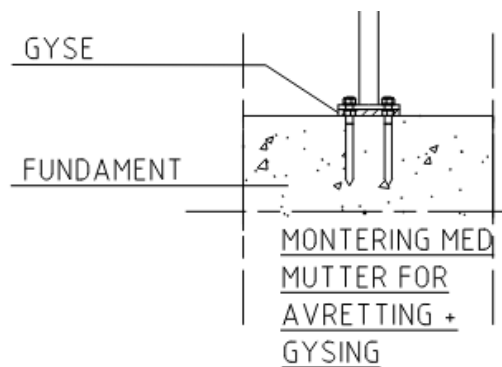
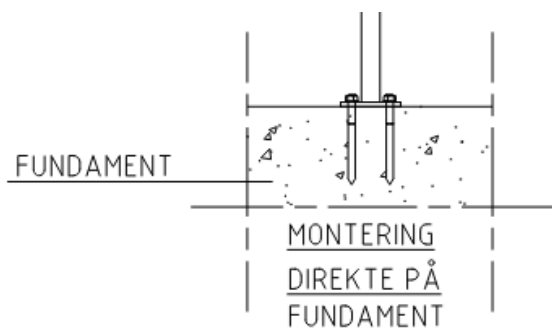


Trekk til M16 og M12 mutrene. Pass på at brakettene har alle samme nivå og med riktig avstand mellom. Det er meget viktig å sjekke diagonalavstanden.



Hvis det måtte avrettes med mutter på undersiden, anbefales det å gyse mellom fundament, og fotplate som illustrert på bilde til høyre.

Hvis fundamentet var rett nok, skal det se ut som illustrasjonen til venstre.

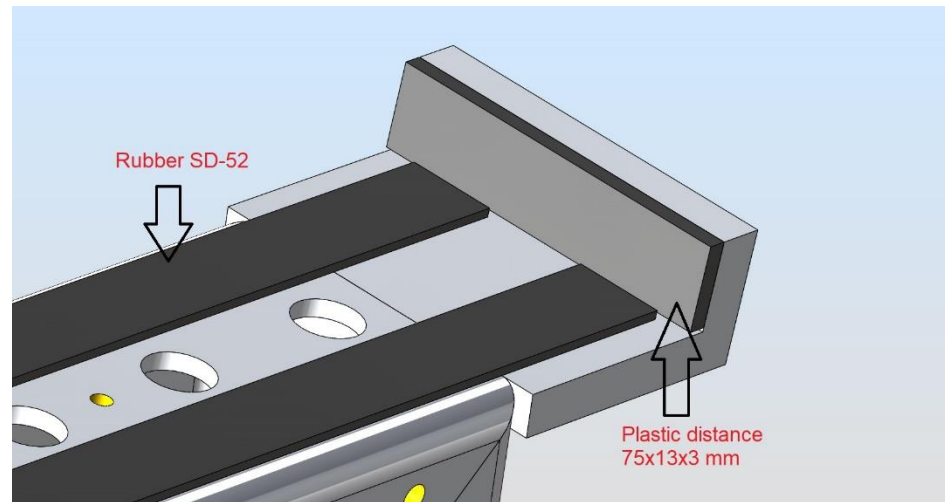


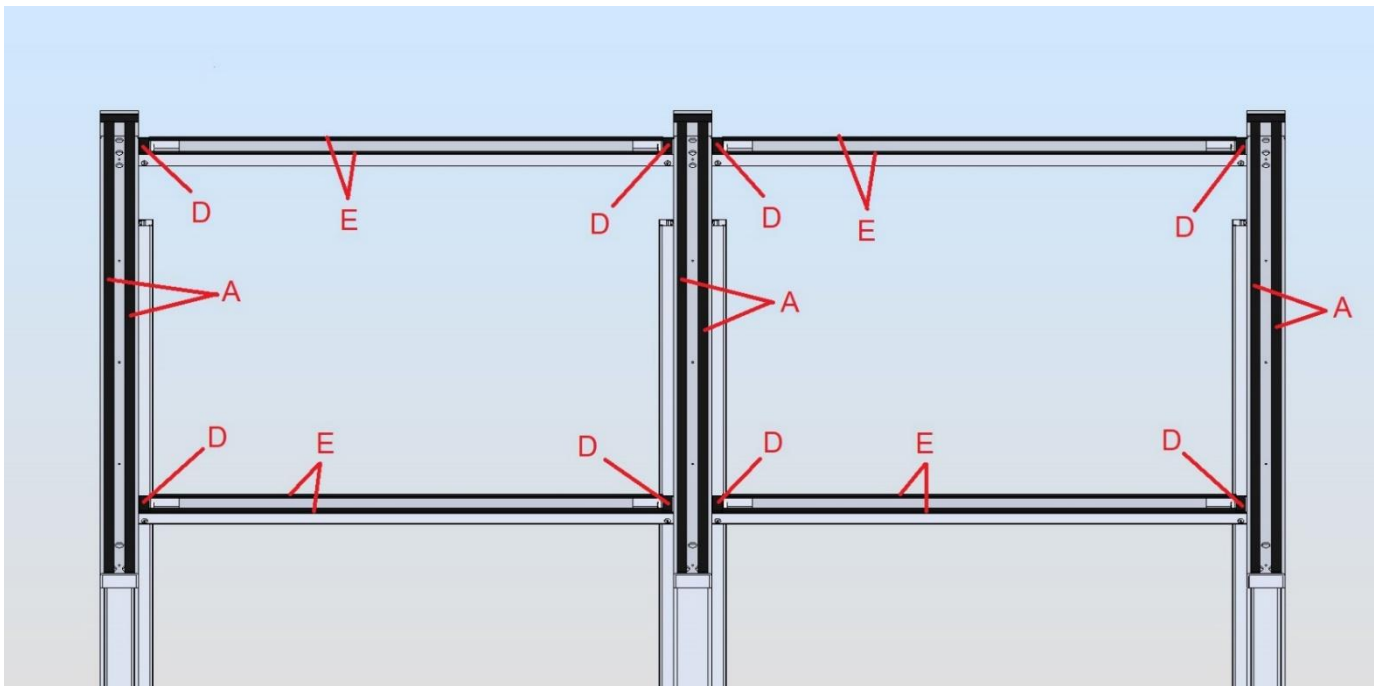
Trinn 13

13. Lim gummilistene på konstruksjonen;



Gummilister må limes på oversiden av brakettene og tverrliggerne. Takglasset bør ikke ligge direkte på metallbraketten. Det må være gummi mellom glass og metall. Du bør lime inn avstandstykkene i plast på bak- og nedsiden av taket. Se bildet til høyre for referanse.



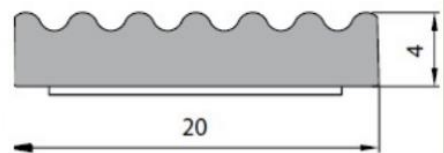


Gummi A og D

Rubber A and D

SD-52/4

[czarna]

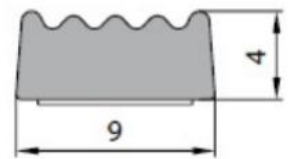


Gummi E

Rubber E

SD-58C/4

[biała]



Gummi A – SD – 52, L=1500mm

Gummi D – SD – 52, L=50mm

Gummi E – SD – 58, L=1400mm

Trinn 14

14. Plasser glassplatene i riktig posisjon;



Vær oppmerksom på prosjekttegninger før du monterer glassplatene. Dette fordi forskjellige skur kan å ulike dimensjonering på glasset.

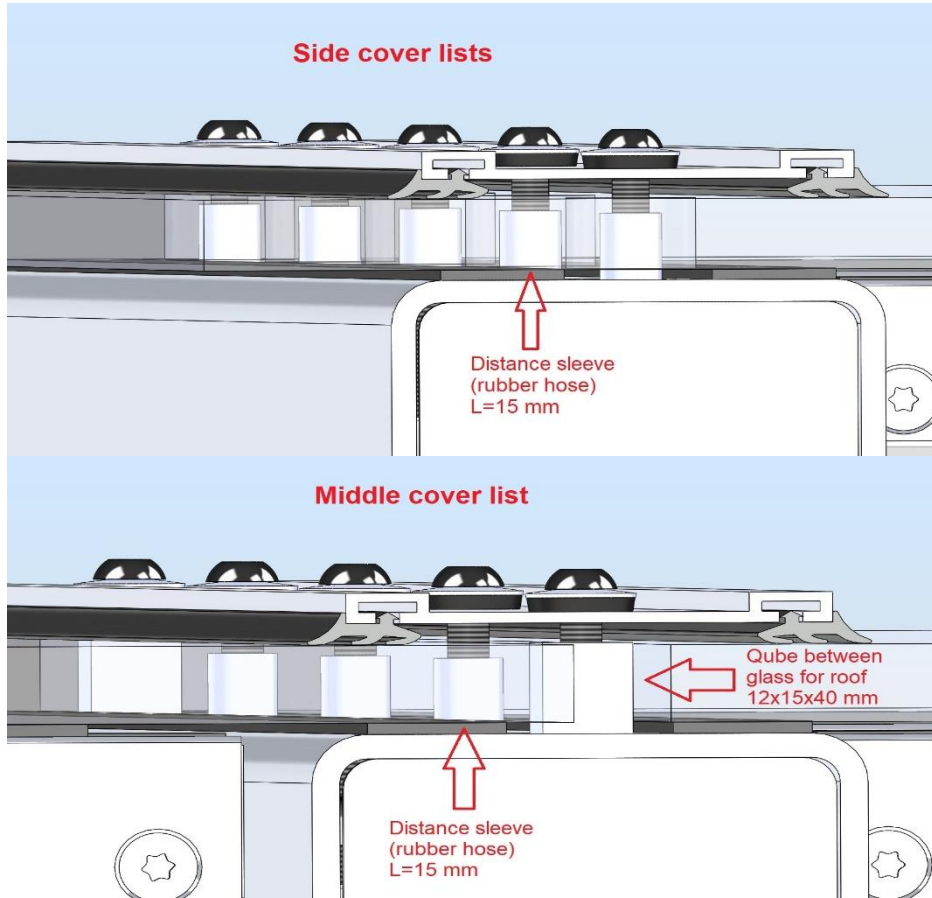
Glass for tak kan være laminert i to varianter – herdet glass og varmeforsterket glass.

I tak skal det være - **herdet sikkerhetsglass** - glasset er merket med diamant og beskrivelse

I vegger skal det være - **varmeforsterket glass** - glasset er merket med sirkel og beskrivelse, sirkelen er lite synlig.

Trinn 15

15. Monter dekklistene med skruer og gummiskiver;



Sideomslagslister

Spesialgummi skal monteres sammen med dekklistene. Dekklistene skal monteres på brakettene med M6x45 med EPDM skiver. Når du skrur i glasset, bruk de spesielle avstandsstykkene.

Midtre omslagslister

Dekke flat stang:

Cover flatbar:

Rubber G
(E2088)

Rubber G
(E2088)

Gummi G
(E2088)

Gummi G
(E2088)
Rubber G
(E2088)

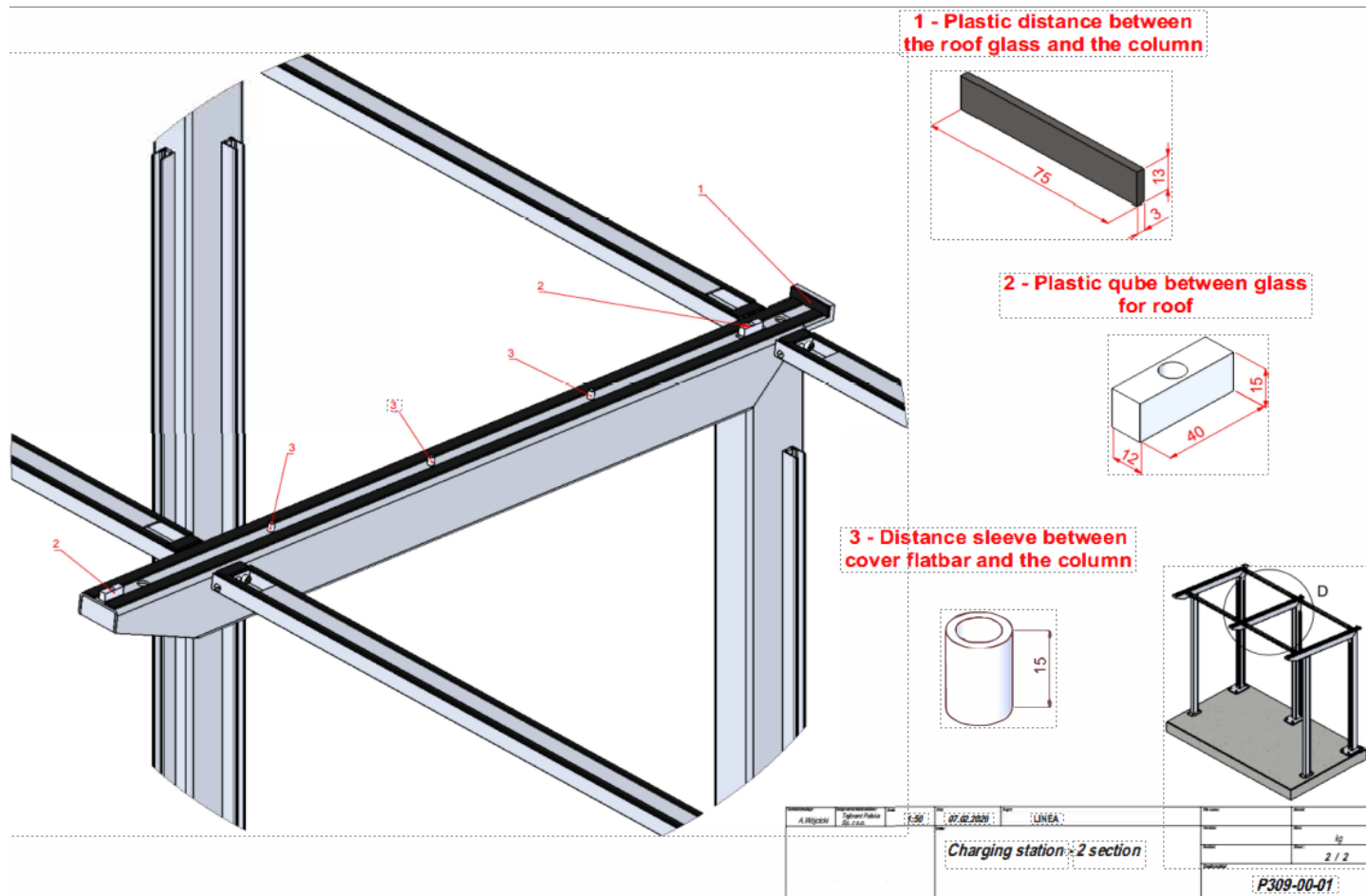
Gummi G
(E2088)

Gummi G (E2088) –
L= 1550 mm



1 - Plast avstandsstykke mellom takglasset og søylen

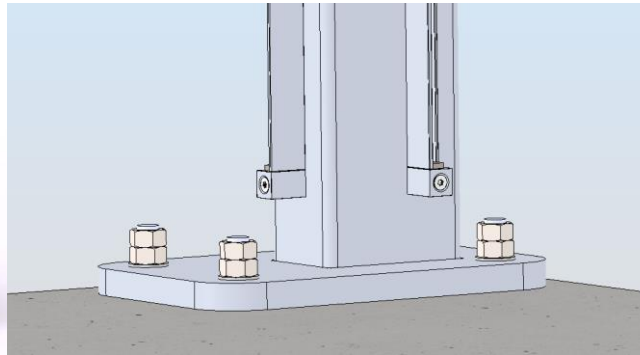
2 - Plast qube mellom glass til tak



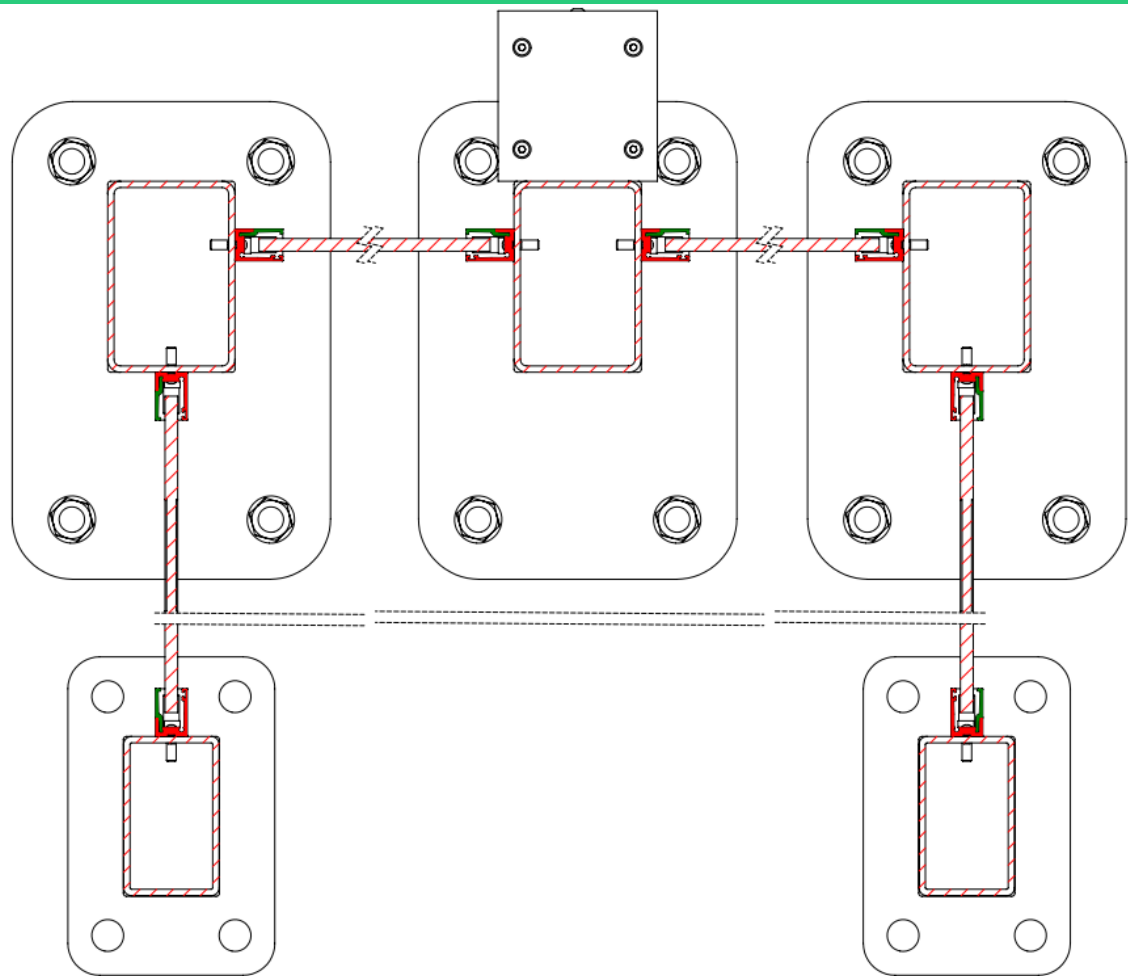
3 - Avstandshylse mellom deksel flatstang og søyle

Trinn 16 og 17

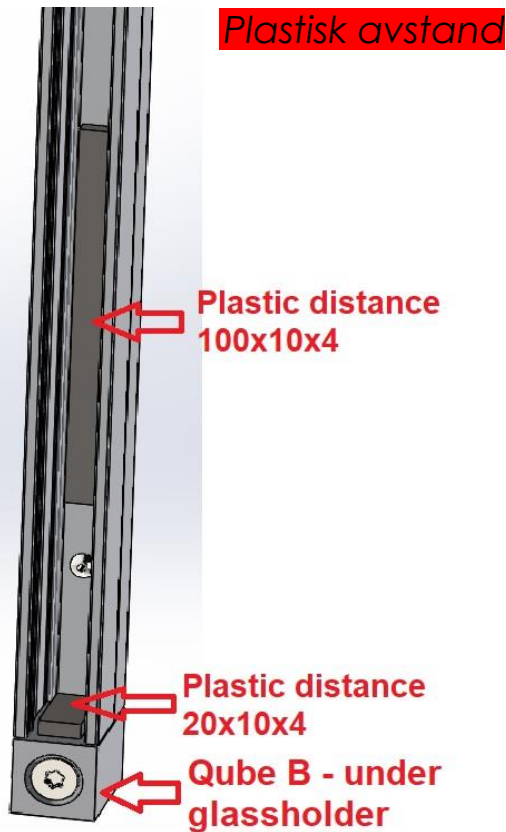
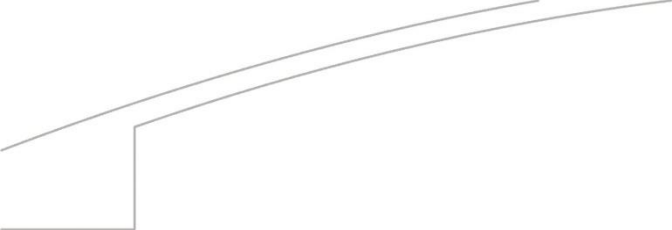
- 16. Montering av glassholdere;
- 17. Monter Qube B, gummi E114 og rektangulære avstandstykkene i plast;



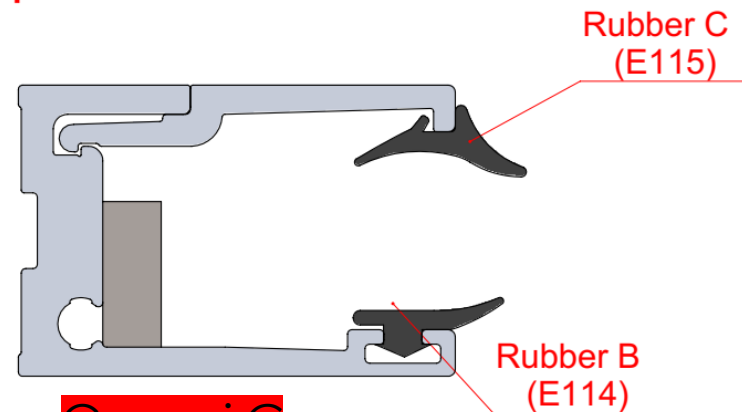
Glassholdere skal monteres til søylene med nagler 4x18 mm. Under glassholderne brukes rektangelementer satt sammen med skrue M6x45 mm. Etter montering av glassholder, påføres gummilistene.



Glass skal monteres fra
utsiden.



Glassholder med klips
Glassholder with clip:



Gummi B

Gummi C

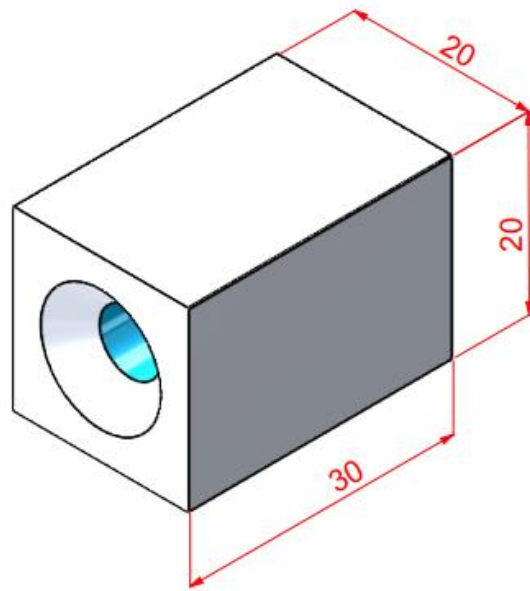
Rubber B (E114)

Rubber C (E115)

Gummi B



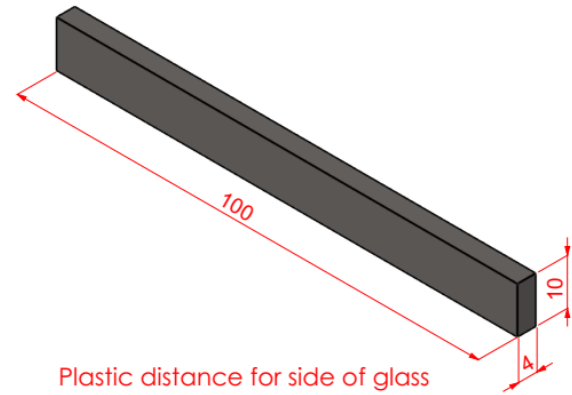
Gummi B (E114) –
 L=2005mm
 Gummi C (E115) –
 L=2005mm



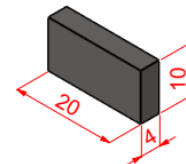
Qube B - under the glassholder

Qube B – under glassholderen

For glassholders:



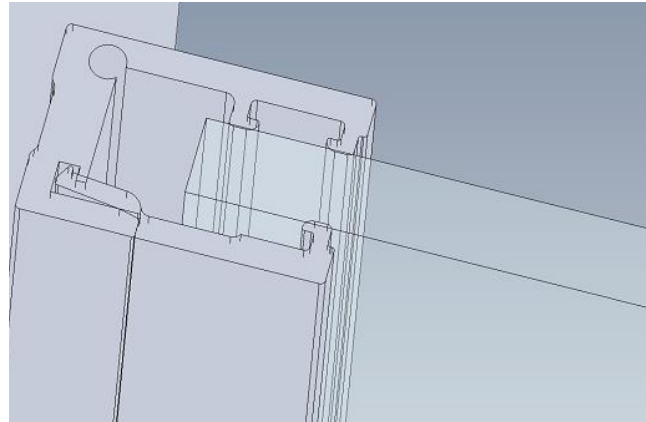
Plastic distance for side of glass



Plastic distance under the glass

Trinn 18 og 19

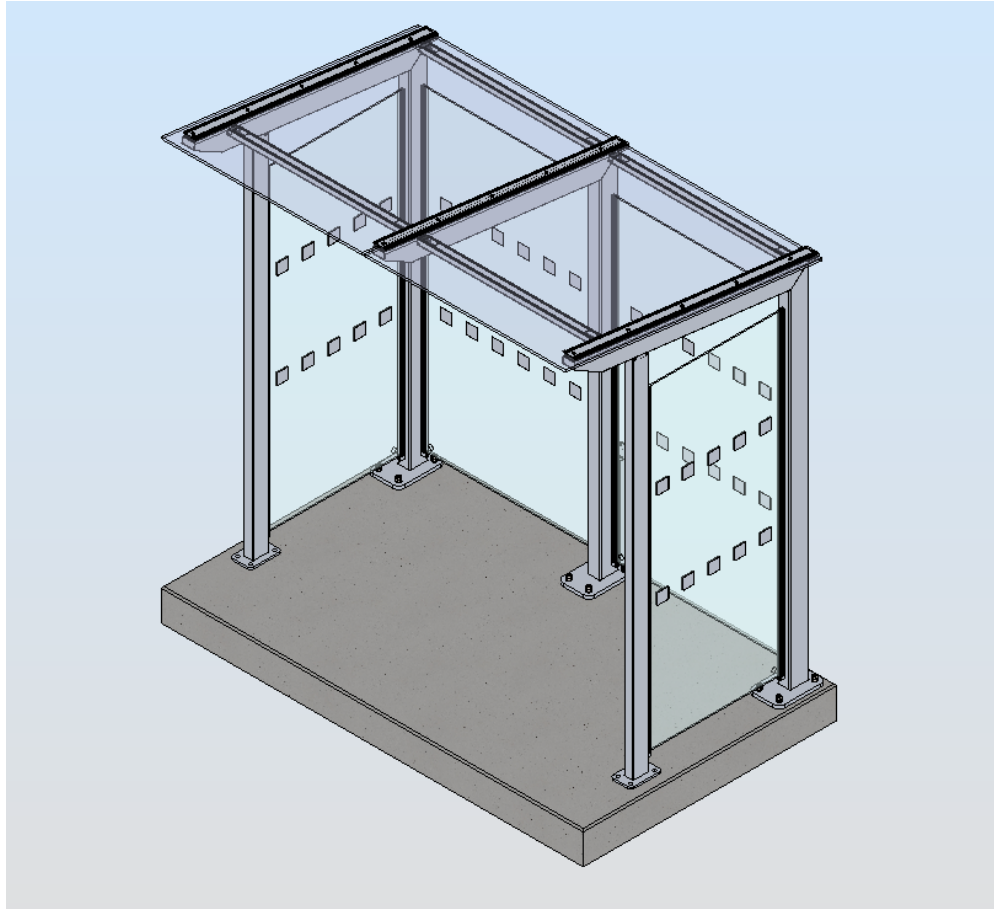
- 18. Plassers glassplatene bak og på sidene av skuret;
- 19. Monter gummilistene E115;



Glass skal monteres fra baksiden. På innsiden av glassholderne må du lime spesielle plastavstander – 3 per glassholder. Bruk Carbond til dette. På toppen av rektangelementet bør du også lime den spesielle plastavstanden (glass skal ikke være for nær metal). Etter å ha plassert glassplatene, lukk glassholderen med en spesiell flat stang og monter deretter gummien.

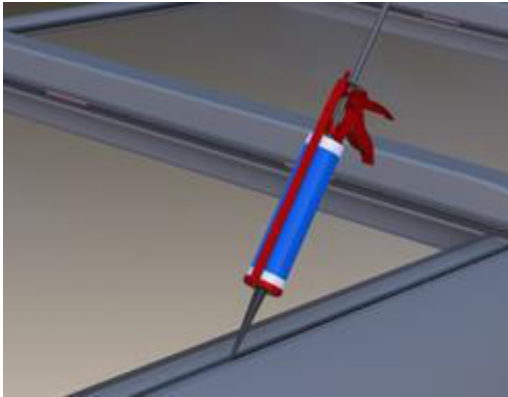
Trinn 20

20. Stram alle skruer.



Stram til alle skruer og
kontroller alle koblinger.

Trinn 21



Benytt silicon dersom det er nødvendig.

21. Sørg for å legge Sikaflex tetningsmasse for tetting/fuging rundt stolpeskoene. Brukes ikke prefabrikkert fundament, spesielt hvis det ikke er helt rett og man må justere med muttere på gjengestengene, må det undergyses slik at stolper har den støtte de skal ha med tanke på at bl.a snølastkrav opprettholdes.

For spørsmål ta kontakt med

Norfax AS

Email: post@norfax.no

Telefon: +47 66 80 00 60